

SUR UN NOUVEAU COROPHIUM
CONSTRUCTEUR DE MASSES SPONGIOMORPHES
AUX PHILIPPINES

Par Th. MONOD,
PROFESSEUR AU MUSÉUM

Mr. Jose S. DOMANTAY a publié en 1953 (*Philippine Fisheries, Manila*, p. 153-156, 2 figs.) une note intitulée « A New Species of Askeletal Sponge, *Oscarella malabonensis*, Destructive to Oysters under Cultivation Around The Dagatdagatan Salt-water Fishery Experimental Station Malabon, Rizal » dans laquelle il décrit (p. 154-156) une espèce nouvelle d'Éponge sans spicules.

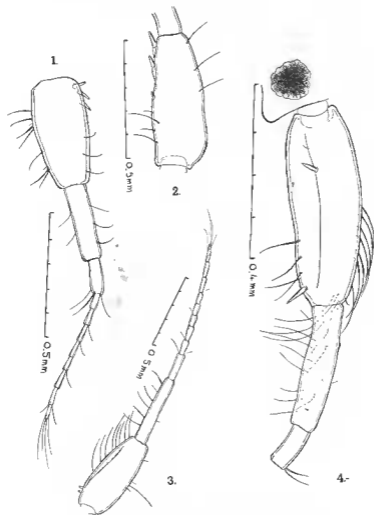
L'objet qui se nomme localement *taing kalabao*, ou « bouse de Buffle », désignation absolument appropriée, est « an encrusting form with irregular lamellate or tubular bodies fused together from the proximal part with the distal ends free » ; il constituerait « apparently a colony or an association of numerous simple tubular sponges united together ».

Ayant eu l'occasion de me rendre à Manille et d'y rencontrer M. DOMANTAY, j'ai prié ce dernier de bien vouloir me procurer un topotype d'*Oscarella malabonensis*, que je souhaitais pouvoir soumettre à un spécialiste des Éponges. M. DOMANTAY, avec une grande obligeance dont je tiens à le remercier ici, m'a remis un échantillon topotypique, récolté à Dagatdagatan (Malabon-Navotas, Rizal Province, Luzon) le 23 novembre 1953.

M. Claude LÉVI, spécialiste des Éponges, a bien voulu examiner cet échantillon et me signaler qu'il ne contenait rien qui puisse le concerner ; il ne s'agissait pas en effet d'une Éponge mais d'un feutrage de tubes d'Amphipodes, du genre *Corophium*. Il est d'ailleurs facile en dilacérant les tubes d'y retrouver fréquemment, *in situ*, leur constructeur.

M. DOMANTAY dont j'avais attiré l'attention sur le problème posé par l'*Oscarella malabonensis* a reconnu lui-même la véritable nature de cet objet auquel il s'apprête à consacrer un article intitulé « Rectification of *Oscarella malabonensis*, a spongiomorphic mass formed by myriad of tiny animals, mostly tube-dwelling Amphipods, Polychaetes and Turbellarians ».

J'ai soumis l'Amphipode à M. Clarence R. SHOEMAKER, particulièrement qualifié par ses travaux antérieurs sur les *Corophium*,



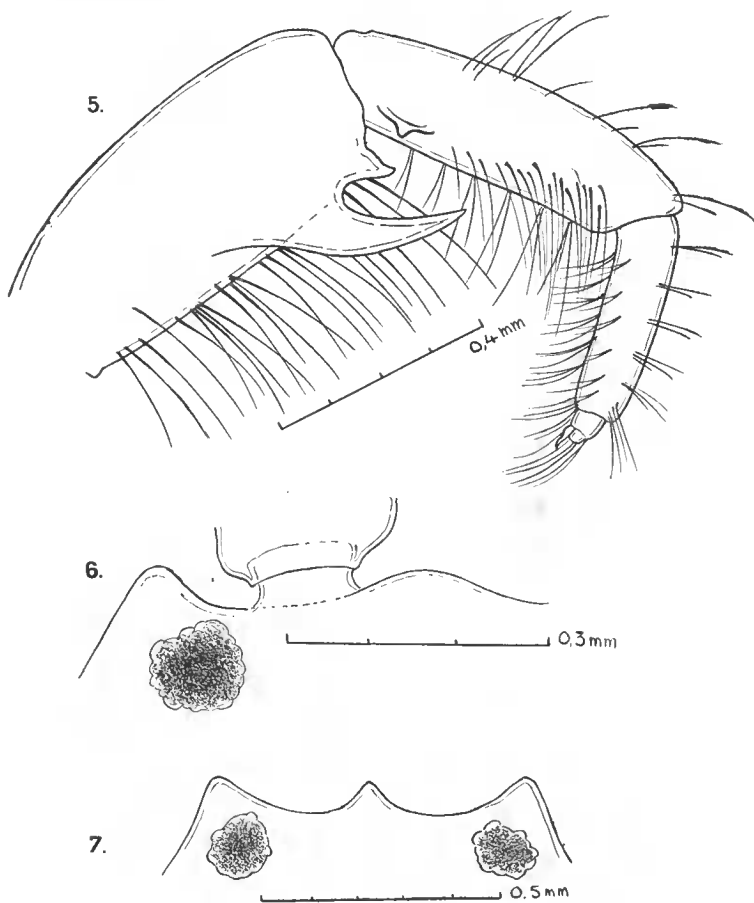
1. AI (♀, n° 3). — 2. A 1, art. péd. 1, de profil (♀ ov., n° 4). — 3. A 1 (♀, n° 2). — 4. A 1, péd., de profil (♂, n° 1).

qui considère (*in litt.*, 14-x-1954) l'espèce comme nouvelle et a bien voulu relire et commenter le manuscrit de cette note (*in litt.*, 7-1-1955).

Corophium shoemakeri, nov. sp.

Loc. — Dagatdagatan (Malabon-Navotas, Rizal Province, Luzon, Philippines, Dr. Jose Domantay coll., 23-xi-1953 — Syntypes : Mus. Nat. Hist. Nat., Paris et U. S. Nat. Mus.

Coloration : foncée (violet-noir).

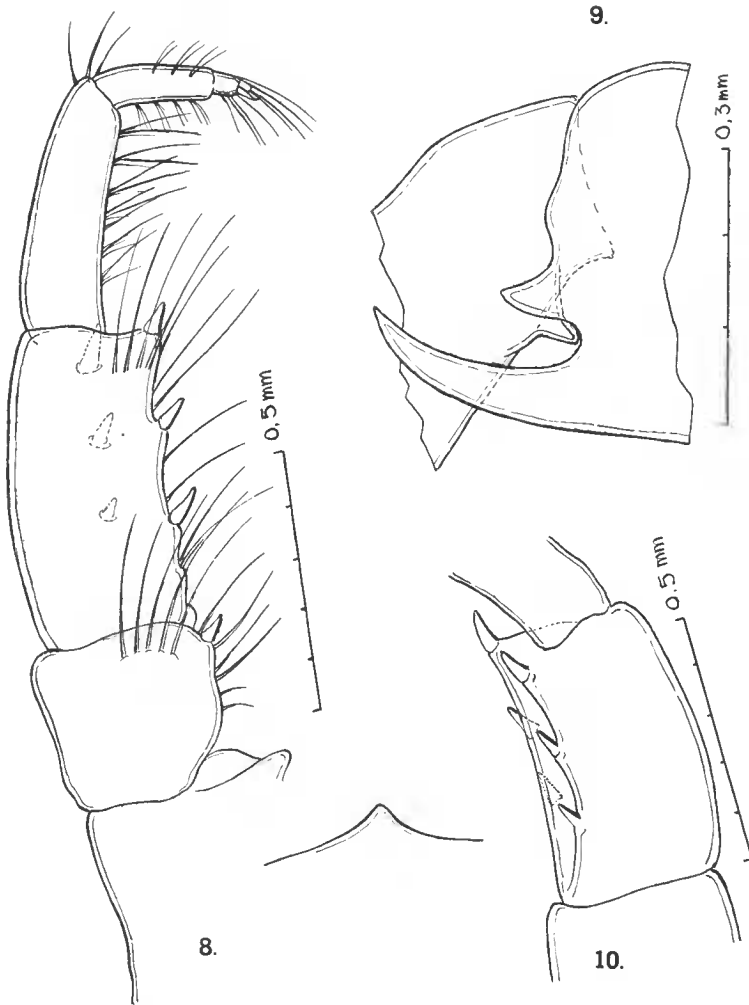


5. A 2 (♀, n° 1). — 6. Région frontale (♀, n° 2). — 7. Région frontale (♀, n° 1).

Mâle.

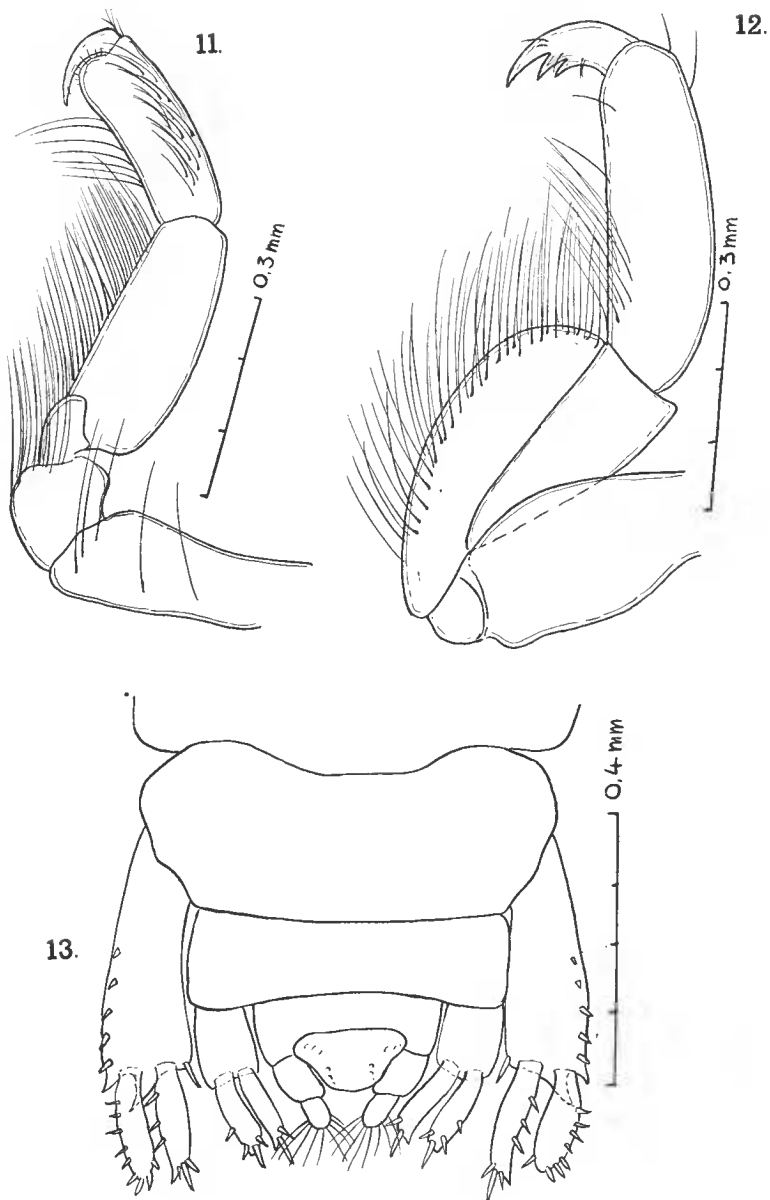
Tête sans rostre, le front décrivant simplement entre les A 1 une faible courbe à convexité antérieure ; lobes latéraux très courts, régulièrement coniques, arrondis à l'extrémité ; yeux arrondis, noirs.

A 1 dépassent l'extrémité antérieure de l'article IV/A 2 sans atteindre le milieu de V/A 2. Péd. : I : bord interne portant une série de soies longues, bord inférieur avec une épine distale, dirigée en



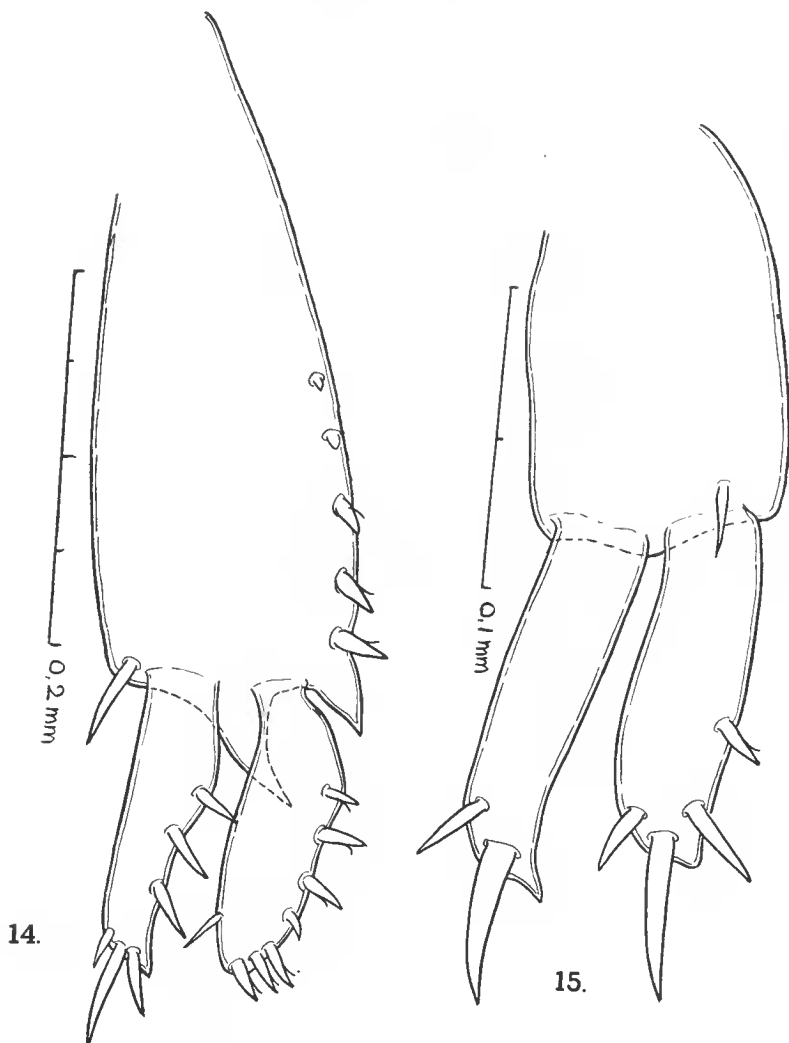
8. A 2 (♀ ov. et rostre, n° 4). — 9. A 2, art. 4 (dist.) et 5 (prox.) (♀, n° 1). — 10. A 2, art. 4 (♀, n° 3).

avant ; une épine dans la partie proximale de la face interne ; II : grèle, faisant à peu près les 2/3 de I, sétigère ; III : faisant moins de la 1/2 de II. Fl. plus court que le péd., env. 11-articulé.



11. Ga 1 (♂, n° 1). — 12. Gn. 2 (♀, n° 1). — 13. Urosome et uropodes (♂, n° 1).

A 2 : péd. I-III inermes, IV trapu et robuste, fortement sétigère sur son bord inférieur et prolongé son angle distal-inférieur par une

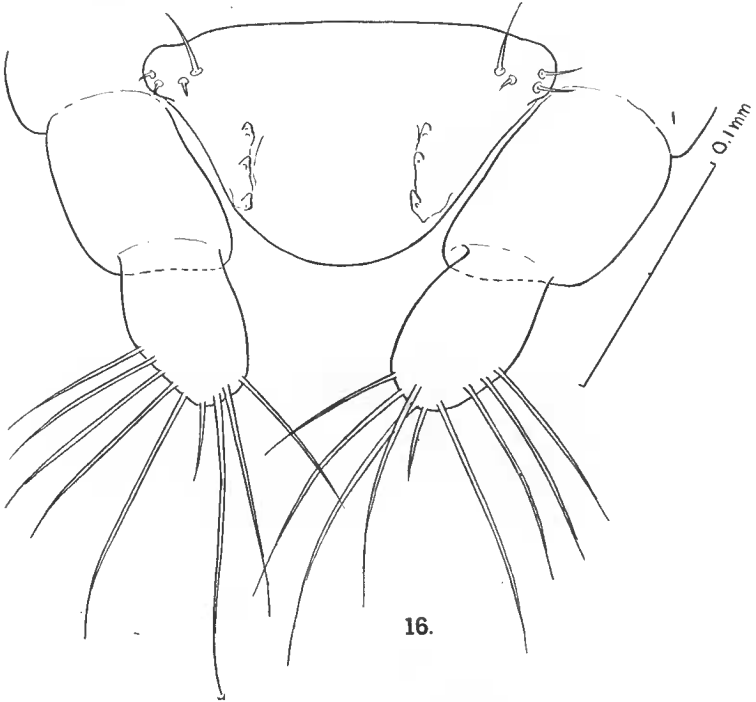


14. Ur. 1 (♂. n° 1). — 15. Ur. 2 (♂. n° 1).

très forte dent pointue recourbée d'avant en arrière au-dessus de laquelle se trouve une autre dent, droite et beaucoup plus courte ; V légèrement plus court que IV avec de longues soies, celles du bord

inférieur disposées par bouquets, et une courte dent proximo-inférieure, sur la face latérale (interne) de l'article. Fl. composé d'un long article, fortement sétigère (soies en bouquets sur le bord inférieur), et de deux très courts, dont le premier porte une sorte de soie courte épaissie qui constitue une véritable petite épine courbe, dépassant l'article apical.

Gn. 1 : paume légèrement convexe, portant quelques sétules,



16. Telson et Ur. 3 (♂, n° 1).

dactyle dépassant légèrement la paume, paraissant inerme, avec une très petite spinule subapicale ventrale.

Gn. 2 : dactyle avec 2 dents au bord inférieur (accidentellement 3) et 1 apicale.

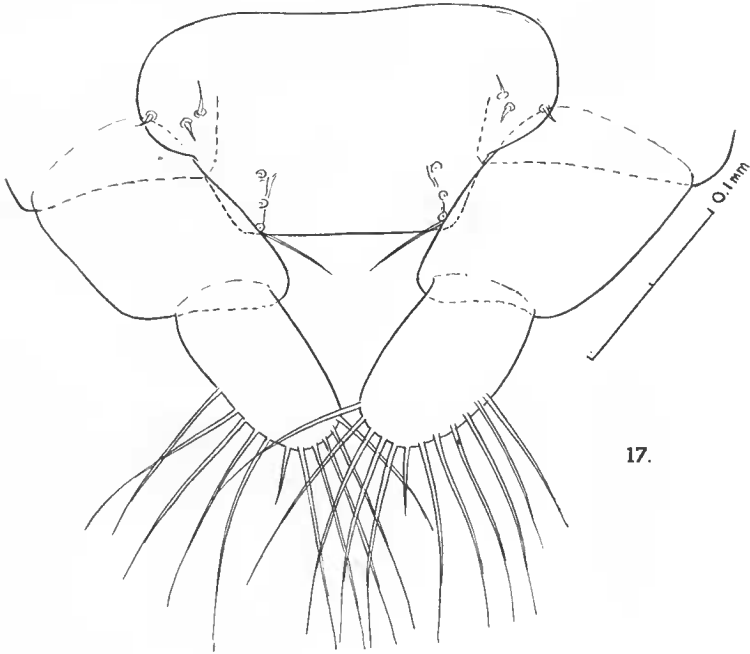
Ur. 1 : péd. avec 4-5 épines de tailles croissantes d'avant en arrière au bord externe et 1 à l'angle distal du bord interne : bord distal étiré en 2 fortes dents, l'une à l'angle distal-externe, l'autre, plus forte, au milieu du bord distal, entre l'insertion des branches. — Endop. avec 3 épines au bord externe et 3 apicales, l'extrémité distale elle-même oblique et étirée en pointe dentiforme à son angle

externe. — Exop. avec 4 épines au bord externe, 3 apicales, l'extrémité distale non définie, et 1 (subapicale) au bord interne¹.

Ur. 2 : péd. avec 1 soie distale. — Endop. avec 2 épines apicales, l'angle distal-externe de l'article dentiforme. — Exop. avec 1 épine externe et 3 apicales.

Ur. 3 : article terminal plus ou moins ovoïde, à peine plus court que l'article pédonculaire, et portant 8-9 soies apicales (3 + 1 + 5 ou 3 + 1 + 4 + 1 non marginale).

Taille : 4-5 mm.



17. Telson et Ur. 3 (♀ ov., n° 4).

Femelle.

Tête avec une petite saillie rostrale triangulaire.

A 1 légèrement plus courte que A 2. Péd. : I avec 3 épines proximales internes et 3 épines au bord inférieur dont 2 subapicales et une 3^e très petite, plus en arrière. Fl. notablement plus court que le précédent, env. 9-articulé.

1. On pourrait évidemment considérer le bord distal comme virtuel, puisque l'apex de l'article est étroitement arrondi, et décrire 7 épines externes en 2 groupes (4 + 3) et 1 épine interne.

A 2 moins robuste que chez le ♂ : péd. I-II inermes, III avec 1 petite épine inféro-distale, IV avec 3 épines au bord inférieur et 3 autres sur la face interne, V inerme. Fl. 3-articulé : 1 long et 2 courts, le pénultième portant la même « griffe » microscopique que le ♂.

Ur. 1 : péd. avec 6 épines de tailles croissantes au bord externe et 4 au bord interne. — Endop. avec 4 épines au bord externe et 3 apicales. — Exop. avec 5 épines au bord externe, 3 apicales, 1 (subapicale) au bord interne.

Ur. 2 : pédoncule avec 1 soie distale. — Endop. avec 2 épines apicales. — Exop. avec 3 épines externes et 3 apicales.

Ur. 3 : soies apicales 10-13 (p. ex. 5 + 1 + 6 + 1 non marginale, ou 2 + 1 + 5 + 1 non marginale).

Taille : env. 5 mm.

Il n'est pas douteux que *C. shoemakeri* ne soit très proche, dans la section à articles de l'urosome séparés, de *C. panamense* SHOEMAKER 1949 et de *C. rioplatense* GIAMBIAGI 1926, expèces l'une et l'autre d'eau saumâtre ou douce, comme *C. shoemakeri*.

Les différences, pas très importantes peut-être, mais suffisantes pour justifier l'établissement de coupures spécifiques, qui séparent les trois espèces peuvent être schématisées de la façon suivante.

I. MÂLE.

1. A 1 : flagellum.
 - a) *panamense* : péd., env. 17-articulé.
 - b) *rioplatense* : péd., 6/7-articulé.
 - c) *shoemakeri* : péd., env. 11-articulé.
2. A 2 : petite dent au-dessus de la grande dent de l'art. 4.
 - a) *panamense* : 2-dentée.
 - b) *rioplatense* : simple.
 - c) *shoemakeri* : simple.
3. A 2 : tubercule de la glande antennaire.
 - a) *panamense* : « slender with long sharp apex » (SHOEMAKER, in litt. 14-x-1954).
 - b) *rioplatense* : « truncate » (*ibid.*).
 - c) *shoemakeri* : court, non saillant.
4. A 2 : art. 5.
 - a) *panamense* : « a slight rounding protuberance » (*ibid.*).
 - b) *rioplatense* : « a small blunt tooth » (SHOEMAKER, 1947, p. 48).
 - c) *shoemakeri* : une dent, petite, mais nette.
5. Gn. 1 : propode.
 - a) *panamense* : « Slightly expanded distally » (SHOEMAKER, in litt., 7-1-1955).

- b) *rioplatense* : « expanded » (*id.*),
c) *shoemakeri* : « not expanded » (*id.*).
6. *Gn. 2* : *dactyle*.
a) *panamense* : 2 + 1 dents.
b) *rioplatense* : 2 + 1 dents.
c) *shoemakeri* : 2 + 1 dents (accidentellement : 3 + 1).
7. *Ur. 1* : *lobe distal pédonculaire*.
a) *panamense* : spatulé.
b) *rioplatense* : triangulaire, aigu.
c) *shoemakeri* : triangulaire ; aigu.
8. *Ur. 1* : *pédoncule*.
a) *panamense* : ép. latérales sur les 2 bords (ex. : 3, int. : 4).
b) *rioplatense* : ép. latérales au bord externe seul (3-4).
c) *shoemakeri* : ép. latérales au bord externe seul (4-5).
9. *Ur. 2* : *branches*.
a) *panamense* : sans ép. latérales.
b) *rioplatense* : 1 ép. lat. ext. à chaque branche.
c) *shoemakeri* : 1 ép. lat. ext. à l'exop. seul.

II. FEMELLE.

1. *A 1* : *art. péd. 1, ép. prox. bord int.*
a) *panamense* : 3.
b) *rioplatense* : 1-2.
c) *shoemakeri* : 3.
2. *A 1* : *art. péd. 1, ép. dist. inf.*
a) *panamense* : 2.
b) *rioplatense* : 1.
c) *shoemakeri* : 3.
3. *A 2* : *art. péd. 4, bord inférieur (angle distal inclus)*.
a) *panamense* : 4 (1 + 1 + 2).
b) *rioplatense* : 6.
c) *shoemakeri* : 3.
4. *A 2* : *art. péd. 4 : face interne*.
a) *panamense* : 0 (juv. : 2).
b) *rioplatense* : 2.
c) *shoemakeri* : 3.
5. *A 2* : *art. péd. 5, bord inf.*
a) *panamense* : 1 épine forte.
b) *rioplatense* : 1 protubérance basse portant une spinule.
c) *shoemakeri* : 0.
6. *Tête*.
a) *panamense* : petit rostre triangulaire.

- b) *rioplatense* : pas de rostre.
- c) *shoemakeri* : petit rostre triangulaire.

III. UROsome.

- a) *panamense* : « long and somewhat tapering » (SHOEMAKER, in *litt.*, 7-1-1955) ¹.
- b) *rioplatense* et *shoemakeri* : « shorter and broader » (*id.*).

IV. Taille.

- a) *panamense* : 3,5-4 mm.
- b) *rioplatense* : 3-4 mm.
- c) *shoemakeri* : 4-5 mm.

Laboratoire de Zoologie du Muséum.

TRAVAUX CITÉS

- 1926. GIAMBAGI, DEIDAMIA. — Un nuevo Anfípodo de agua dulce del género *Corophium* (*Ann. Mus. Nat. Hist. Nat.*, XXXIV, 1926, pl. 137-143, fig. 1-3).
- 1947. SHOEMAKER, Clarence R. — Further notes on the Amphipod genus *Coropphium* from the east coast of America (*Journ. Wash. Acad. Sc.*, 37, n° 2, febr. 15, 1947, p. 47-63, fig. 1-2).
- 1949. SHOEMAKER, Clarence R. — The Amphipod genus *Corophium* on the West coast of America (*Journ. Wash. Acad. Sc.*, 39, n° 2, febr. 15, 1949, p. 68-82, fig. 1-8).

1. Chez *panamense* l'uropode 3 « is slender, with the ramus longer than the peduncle » (SHOEMAKER, in *litt.*, 7-1-1955).